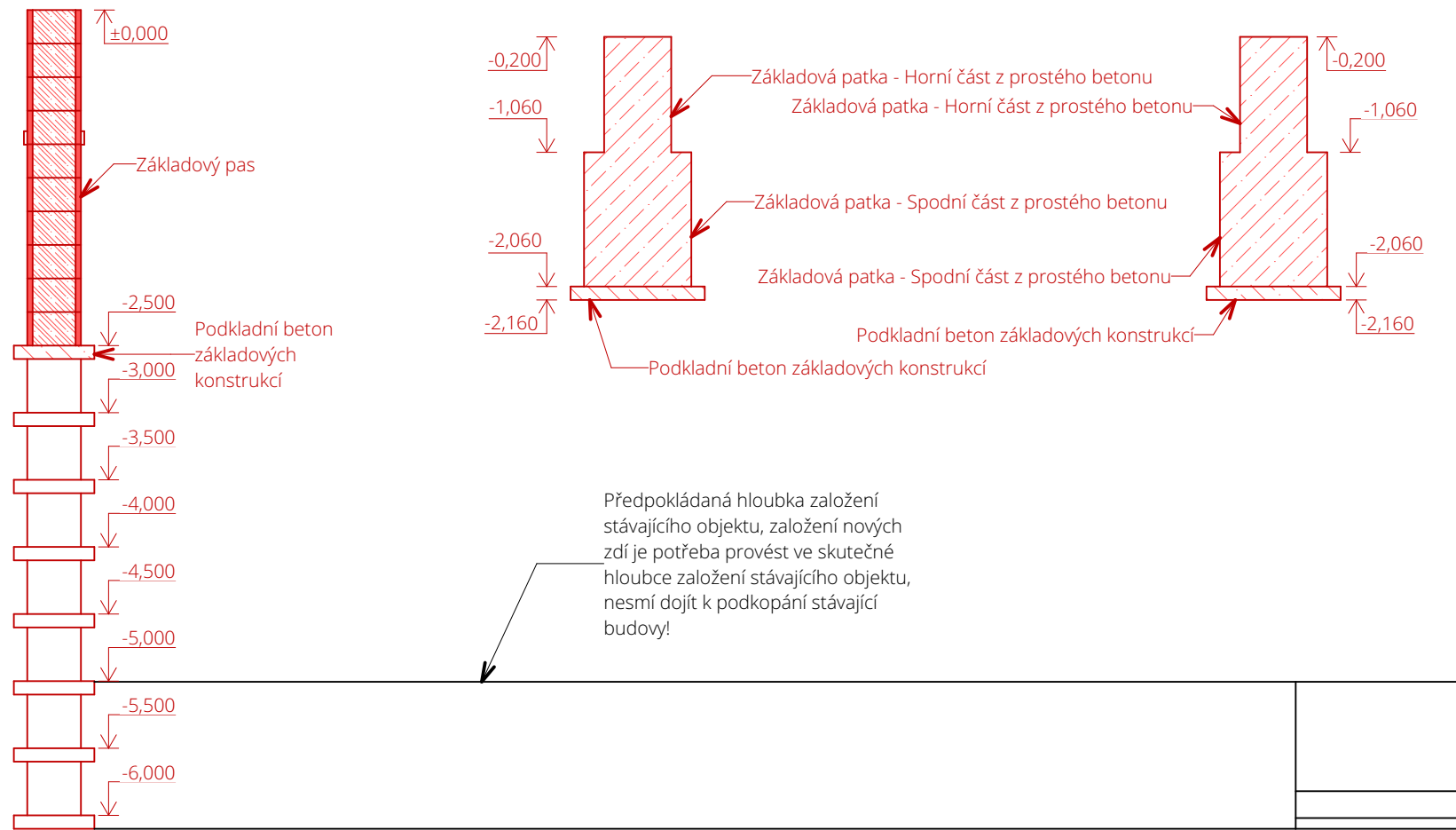


Půdorys -1.S / Základy - Nové konstrukce

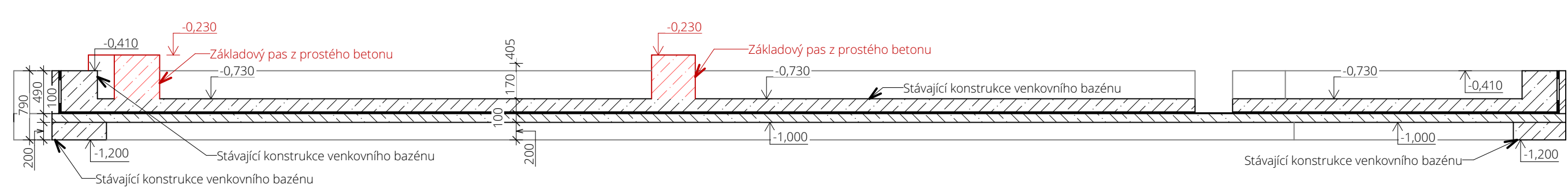
Tabulka místností -1.S - Stávající stav bez bouraných				
č.	Název místnosti	Výška	Náslapná vrstva	Plocha [m²]
-1.01	Výměňková stanice	4 492	Betonová mazanina	70,00
-1.02	Komora vzduchotechniky	2 695	Betonová mazanina	2,98
-1.03	Komora vzduchotechniky	4 510	Betonová mazanina	3,95
-1.04	Komora vzduchotechniky	4 510	Betonová mazanina	5,00
-1.05	Komora vzduchotechniky	3 500	Betonová mazanina	2,52
-1.06	Komora vzduchotechniky	3 500	Betonová mazanina	5,94
-1.07	Sklad	5 420	Betonová mazanina	179,08
-1.08	Sklad	2 065	Betonová mazanina	4,59
-1.09	Sklad	3 140	Betonová mazanina	38,11
-1.10	Sklad	5 385	Betonová mazanina	17,54
-1.11	Sklad	5 420	Betonová mazanina	130,25
-1.12	Větrací šachta	1 840	Betonová mazanina	17,82
-1.13	Venkovní Sklad	5 620	Betonová mazanina	29,66
-1.14	Sklad	1 815	Betonová mazanina	39,48
-1.15	Sklad	4 277	Betonová mazanina	237,76
				793,70 m²

Výkaz překladů nad prostory ve zdvu							
Označení na výkresu	Klasifikace	Profil	Delka [mm]	Šířka průřezu [mm]	Výška průřezu [mm]	Úhel sklonu trámu	Průřez trámu
PO 01	Překlad nad prostupem ve zdvu	L100X8	900	100	100	0,00°	
PO 01	Překlad nad prostupem ve zdvu	L100X8	1 300	100	100	0,00°	

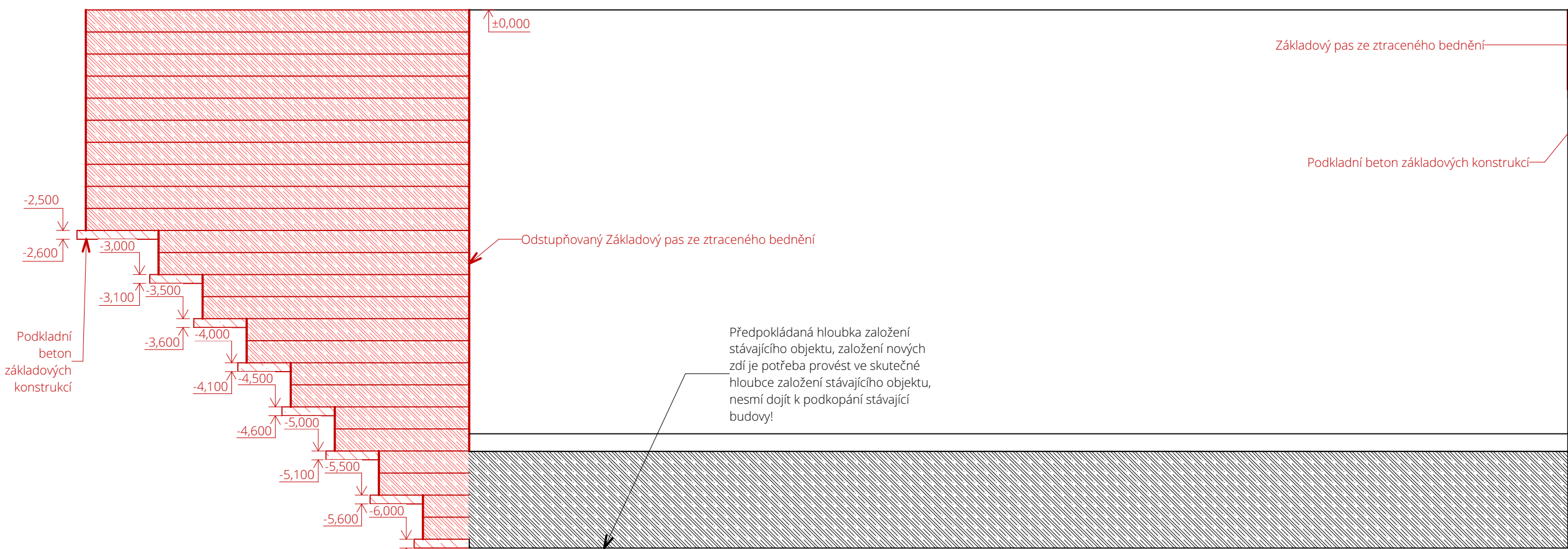
Řez Z1-Z1 (M 1:50)



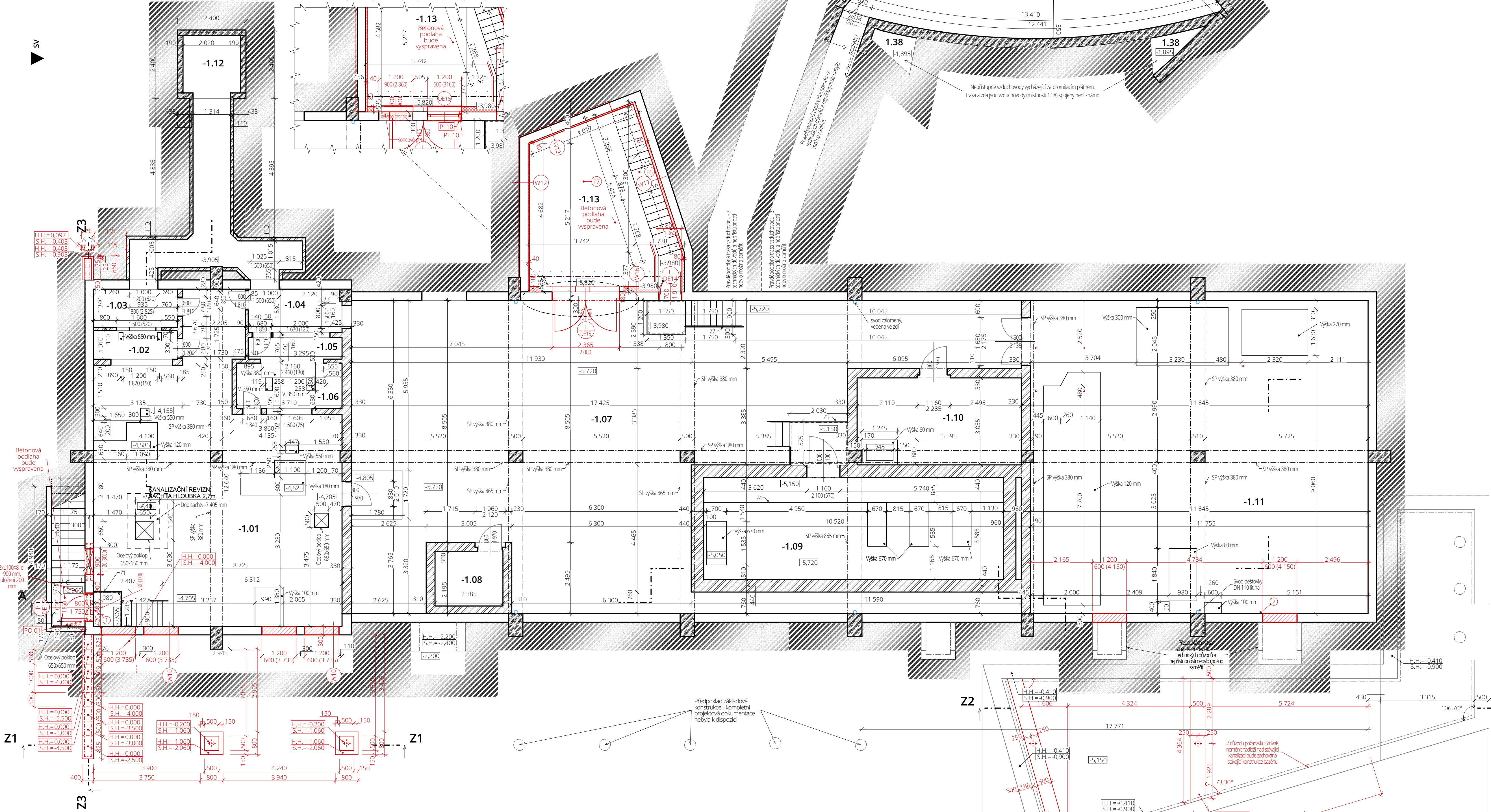
Řez Z2-Z2 (M 1:50)



Řez Z3-Z3 (M 1:50)



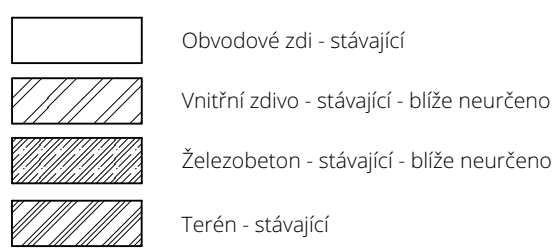
-1.S Okna nad garážovými vraty (Zvýšená rovina půdorysu)



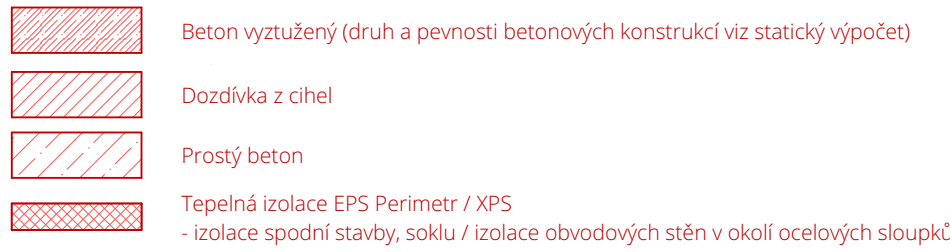
Popisky

1. Bude proveden otvor skrze zdivo 500x500 mm, který bude opatřen ventilátorem a venkovní mřížkou. Ventilátor bude odvádět vzduch ze sklepních prostor a bude tak nahrazovat přirozené větrání světlíky, které budou zazděny z důvodu provedení terasy pro posezení u cukrárny. K ventilátoru bude doveden elektrický kabel a bude zasazen do nejbližšího nosníku na samostatný jeřáb. Ventilátor se bude spouštět v časových intervalech tak aby bylo docíleno požadované výměny vzduchu v tomto sklepním prostoru 260 m³/hod.
2. V tomto místě se nachází 3 vodovodní potrubí neznámého původu. Po zazdění světlíky a zasypání anglického dvorku vč. úprav venkovních zpevněných ploch bude pravděpodobné nutné tyto potrubí přemístit. Bude řešeno na stavbě po odjezdu venkovní terasy a ubourání anglických dvorků.

Materiály - Stávající konstrukce



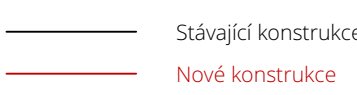
Materiály - Nové konstrukce



Poznámka:

- Veškerá stavební činnost bude prováděna dle technologických předpisů a postupů výrobců jednotlivých materiálů.
- Při provádění stavebních prací musí být dodržovány zásady BOZP.
- Veškeré změny oproti projektu musí být konzultovány a odsouhlaseny projektantem a investorem, a potvrzeny zápisem do stavebního deníku, či jinou formou.
- Projektová dokumentace tiskem barevně nesmí být kopírována černobíle.

Prvky rekonstrukcí



petit atelier

AUTOR NÁVRHU
Ing. Jan Beněš
VÝKRESOVATEL
Ing. Noemi Lipusová
KONTROLA
Ing. Jan Beněš
DOPOPLŇOVÁNÍ
Ing. Jan Beněš

OBJEDAVATEL
2212
INVESTOR
Statutární město Třinec

OBJEDNÁVKA
Ing. Jan Beněš
rekonstrukce
venkovního pláště
budovy
parc. č. 2486, 2487; k.ú.
Lyžbice (771104)
PROJEKT
Arch. stav. řešení / D.1.1.

OBJEDNÁVKA
Ing. Jan Beněš
rekonstrukce
venkovního pláště
budovy

OBJEDNÁVKA
Ing. Jan Beněš
rekonstrukce
venkovního pláště
budovy

OBJEDNÁVKA
Ing. Jan Beněš
rekonstrukce
venkovního pláště
budovy

OBJEDNÁVKA
Ing. Jan Beněš
rekonstrukce
venkovního pláště
budovy

OBJEDNÁVKA
Ing. Jan Beněš
rekonstrukce
venkovního pláště
budovy

OBJEDNÁVKA
Ing. Jan Beněš
rekonstrukce
venkovního pláště
budovy

OBJEDNÁVKA
Ing. Jan Beněš
rekonstrukce
venkovního pláště
budovy

OBJEDNÁVKA
Ing. Jan Beněš
rekonstrukce
venkovního pláště
budovy

±0,000=325,22 m n.m.Bvp

www.petitatelier.cz